

Persdossier

Kanal-Centre Pompidou

Ondertekening van de structurele partnerschapsovereenkomst
Voorstelling van het programma voor het aanloopjaar

Inhoudsopgave

- 1/ Persbericht
 - 2/ Het project Kanal-Centre Pompidou
 - 2.1 De locatie: de vroegere Citroën-garage
 - 2.2 De architectuurwedstrijd
 - 2.3 De planning
 - 3/ Een aanloopprogramma MEI 2018 – JUNI 2019
 - 4/ **Het Centre Pompidou**
-

1/ PERSBERICHT KANAL-CENTRE POMPIDOU

ONDERTEKENING VAN DE PARTNERSCHAPSOVEREENKOMST BRUSSELS HOOFDSTEDELIJK GEWEST, STICHTING KANAL & CENTRE POMPIDOU

OPRICHTING VAN DE CULTUURPOOL KANAL-CENTRE POMPIDOU

Het Brussels Hoofdstedelijk Gewest, de stichting Kanal en het Centre Pompidou hebben op maandag 18 december 2017 de structurele partnerschapsovereenkomst ondertekend op basis waarvan zij een nieuwe multidisciplinaire cultuurpool zullen uitbouwen in de vroegere Citroën-garage aan het IJzerplein in Brussel.

Met dit samenwerkingsverband zetten het Centre Pompidou en het Brussels Hoofdstedelijk Gewest vandaag een nieuwe stap, nadat zij eerder op 29 september 2016 een eerste protocolakkoord en op 19 juli 2017 een aanloopovereenkomst hadden ondertekend.

10-JARIGE SAMENWERKING

De overeenkomst die vandaag is ondertekend, heeft een looptijd van tien jaar die ingaat vanaf de dag waarop de handtekeningen zijn geplaatst. Zij bepaalt hoe de drie partijen die bij het project betrokken zijn, met name het Brussels Hoofdstedelijk Gewest, de stichting Kanal en het Centre Pompidou, zullen samenwerken om het toekomstige cultuurcentrum Kanal-Centre Pompidou vorm te geven en uit te baten.

In dat centrum komen een museum voor moderne en hedendaagse kunst, het CIVA (Internationaal Centrum voor Stad, Architectuur en Landschap) en polyvalente openbare ruimten die voor iedereen toegankelijk zijn, waar meerdere disciplines met elkaar in aanraking komen, pedagogische activiteiten ontwikkeld zullen worden en ook plaats is voor ontspanningsruimten.

Het museum voor moderne en hedendaagse kunst krijgt een ruimte waar de permanente collecties voorgesteld zullen worden door middel van accrochages (drie op vijf jaar) die een overzicht bieden van de kunstgeschiedenis in de twintigste en eenentwintigste eeuw. Daarnaast zal ook een ruimte voorbehouden zijn voor tijdelijke tentoonstellingen. Voor die accrochages en de twee tijdelijke tentoonstellingen per jaar zal gebruik gemaakt worden van de collecties en de know-how van de conservatoren van het Centre Pompidou. De overeenkomst biedt ook de stichting Kanal de mogelijkheid om zelf nog andere tentoonstellingen in te richten.

Het Centre Pompidou verbindt zich ertoe stukken van zijn verzameling uit te lenen. Zijn collectie moderne en hedendaagse kunst is een van de grootste ter wereld en omvat zo'n 120.000 werken uit alle creatieve disciplines: schilderijen, beeldhouwwerken, grafische kunsten, fotografie, de nieuwe media, de experimentele film, architectuur en design.

Het Centre Pompidou zal het cultureel en wetenschappelijk project van het centrum mee helpen invullen. Het zal ook advies en bijstand verlenen bij het uittekenen van de strategie voor de aankoop van permanente collecties. Het zal de expertise en de cultuurkennis waarop het in al zijn vakgebieden kan bogen, ten dienste stellen.

Het partnerschap is er dus duidelijk op gericht het nieuwe gewestelijke cultuurcentrum via het Centre Pompidou de nodige impulsen te geven, waarbij het op termijn de bedoeling is om het centrum geheel zijn eigen koers te laten varen.

Het partnerschap is een echt gezamenlijk opbouwproject en vormt daarmee zowel voor het Brussels Hoofdstedelijk Gewest als voor het Centre Pompidou een primeur.

EEN AANLOOPPROGRAMMA: MEI 2018 – JUNI 2019

In aanloop naar de echte opening, die zal plaatsvinden zodra de werken die in het najaar van 2019 van start gaan zijn afgerond, kan het publiek van 5 mei 2018 tot eind juni 2019 al terecht in de eigenlijke garage voor een eerste cultuurprogramma. Het gaat om een multidisciplinair programma dat weerklank geeft aan de vaste culturele waarden in Brussel. Het zal de volledige ruimte van het gebouw innemen, totdat de aanpassingswerken beginnen, en aansluiten bij de filosofie van het toekomstige cultuurcentrum. Er is onder meer een belangrijke rol weggelegd voor de openbare ruimten en er wordt eveneens al ingespeeld op

de komst van een museum voor moderne en hedendaagse kunst en van het CIVA in het centrum.

Het cultuurprogramma in aanloop naar de opening van het centrum is uitgetekend door Bernard Blistène, directeur van het Franse nationaal museum voor moderne kunst, het departement culturele ontwikkeling en het IRCAM (onderzoeks- en coördinatiecentrum voor akoestiek en muziek) van het Centre Pompidou. Voor de opmaak ervan is in een wetenschappelijk oriëntatiecomité ook samengewerkt met de Brusselse cultuursector.

Het zal verweven worden in de ruimten die voorlopig onaangeroerd blijven en aan de hand van allerlei kunstvormen stilstaan bij de aard en de functies van deze locatie met grote symboolwaarde, toen die nog een garage was.

Het Centre Pompidou – dat in zijn collectie moderne en hedendaagse kunst bijna 2.000 werken van Belgische kunstenaars bezit – heeft al zeer sterke banden met Brussel en België. Samen met het Brussels Hoofdstedelijk Gewest zal het dit nieuwe project integreren in het bestaande cultuurnetwerk door samen te werken met de plaatselijk actieve culturele en sociale structuren.

Zo zullen in het aanloopjaar bestellingen geplaatst worden bij Brusselse kunstenaars (die gekozen worden door een onafhankelijke jury). Het is de bedoeling om hun creaties een plaats te geven op de aanlooptentoonstellingen en op die manier een collectie te beginnen samenstellen voor het toekomstige museum voor moderne en hedendaagse kunst.

In het aanloopjaar komen ook de podiumkunsten aan bod. Met het oog daarop zou met de Brusselse cultuursector een stevige samenwerking opgezet worden om gezamenlijk een programma uit te werken van stukken die in het centrum opgevoerd zullen worden. Er kunnen onder meer partnerschappen worden aangegaan met de AB, de Beurschouwburg, de Botanique, Bozar, Flagey, de Halles de Schaerbeek, het Kaaitheater, het Kunsten Festival des Arts, la Raffinerie, ...

Het Brussels Hoofdstedelijk Gewest wilde zijn schouders onder dit ambitieuze project zetten om de culturele dynamiek van Brussel te versterken en een spil en katalysator voor de hedendaagse creatie in Brussel tot stand te brengen. Het belangrijke en waardevolle Kanal-Centre Pompidou moet daarenboven het Kanaalgebied nieuw leven inblazen, er een nieuwe

dynamiek op gang brengen en de banden tussen de beide oevers van het Kanaal sterker aanhalen.

Citaat Brussels Minister-President **Rudi Vervoort**:

“Een romaans kruisbeeld was niet vooreerst een beeldhouwwerk, de Madonna van Cimabue niet vooreerst een schilderij, zelfs de Pallas Athena van Phidias was niet vooreerst een beeld. De rol van musea in onze relatie met kunstwerken is zo groot, dat we er moeite mee hebben ons in te beelden dat ze niet bestaan, dat ze nooit bestaan hebben.”

Dat zijn de eerste woorden uit “le Musée Imaginaire” van André Malraux. We kunnen die gedachtegang van Malraux doortrekken naar de plannen voor het Citroënmuseum, waarvan we vandaag een stand van zaken voorstellen aan de pers.

Voordat deze prachtige garage, die bij Brusselaars en bezoekers bewondering opwekt door zijn afmetingen en zijn verbazende architectuur die symbool staat voor een tijdperk, aangeduid werd als vestigingslocatie voor dit project, was het geen museum en misschien zelfs geen kunstwerk.

Vanaf nu is het dat echter wél en tegelijkertijd is het ook een van de verwezenlijkingen waar mijn Regering het meest trots op is.

Met dit museum zullen we de toeristische en culturele dynamiek van Brussel versterken.

Citaat **Serge Lasvignes**, voorzitter van het Centre Pompidou:

“Het Centre Pompidou staat voor openheid en is ontstaan uit een ambitie voor kunst en creatie. Sinds 1977 richt het zich tot het publiek om het in aanraking te brengen met alle vormen van kunstuiting. Als multidisciplinair cultuurcentrum met naam en faam heeft het Frankrijk een plaats helpen geven in een open en wereldwijde kunstgeografie; het staat in rechtstreekse verbinding met een maatschappij die volop in verandering is; het belichaamt een nieuw institutioneel model dat geënt is op de bruisende kruising van kunstdisciplines en het vormde een nieuwe ontwikkelingspijler bij de stedelijke herwaardering van een historische wijk. In al zijn gedaanten is het uitgegroeid tot de drijvende kracht achter een nieuwe benadering van cultuur, die oog in oog staat met de stad, het publiek, de kunstenaars en de wereld. Die ervaring wil het Centre Pompidou vandaag graag delen met het Brussels

Gewest door met volle overgave mee te werken aan de oprichting van een vernieuwend multidisciplinair cultuurcentrum.

Het Centre Pompidou doet aan networking met de belangrijkste musea en met de nieuwe kunst- en cultuurspelers. Als dusdanig bouwt het mee aan het wereldwijde cultuurweefsel, waaronder ook op plaatsen met een zeer actieve beleving zoals hier in Brussel, de hoofdstad van Europa, die ten volle openstaat voor de wereld in al haar diversiteit. Om te slagen in zijn opzet, wil het de handen in elkaar slaan met de verschillende partners om voorstellen uit te werken die afgestemd zijn op de plaatselijke kunstsector. De geboekte resultaten komen tot stand door uitproberen, zoeken en werken in onderlinge verbondenheid en dialoog. Het mobiele Centre Pompidou, dat twee maanden lang gevestigd was in Saoedi-Arabië en in dat deel van de wereld de eerste internationale tentoonstelling van moderne en hedendaagse kunst ooit opzette, was een baanbrekend experiment. Net zoals vandaag verstrekken we ook gespecialiseerd cultureel advies aan het Louvre Abu Dhabi. Voorts is er ook het Centre Pompidou Malaga, een eerste tijdelijke vestigingsexperiment waar we de collectie willen stallen, uitwisselingen tot stand brengen met de Spaanse cultuursector en al onze know-how op nuttige wijze ten dienste stellen. In datzelfde elan zijn we momenteel bezig een Centre Pompidou op te zetten in Shanghai. We blijven uitkijken naar verdere samenwerkingen in nieuwe kunstomgevingen. Zoals steeds streven we ernaar dat te doen in volmaakte verstandhouding met de spelers die ter plaatse aanwezig zijn, zoals we dat hier vandaag ook in Brussel doen.”

2/ HET PROJECT

2.1 DE LOCATIE: DE VOORMALIGE CITROËNGARAGE



Het Brussels Hoofdstedelijk Gewest heeft met het oog op een groot cultuurproject de vroegere Citroëngarage aangekocht. Dit statige gebouw dateert uit 1934 en is van de hand van de Franse architect Maurice-Jacques Ravazé, in samenwerking met de Belgische architecten Alexis Dumont en Marcel Van Goethem.

Het gebouw is ontworpen in het teken van transparantie, flexibiliteit, horizontaliteit, functionaliteit en licht en was jarenlang de grootste garage van Europa. Dit enorme complex, dat zich uitstrekt over een perceel van 1,6 hectare groot, is als een kathedraal van glas, staal en beton. Het ademt onmiskenbaar de modernistische geest van die tijd. De garage heeft bovendien een onuitwisbare Franse toets als laatste kunstwerk dat door André Citroën zelf is besteld.

Door zijn ligging aan het kruispunt van het IJzerplein en de Willebroekkaai is de garage zeer zichtbaar en goed toegankelijk, vlak bij het Kanaal en het historisch centrum van Brussel. Het gebouw met een totale oppervlakte van 37.000 m² ontwikkelt zich rond een monumentale Showroom van 7.200 m² groot en een hoogte van 21 m. De Werkplaatsen en kantoren nemen respectievelijk 24.000 m² en 5.800 m² in beslag.

Na een grondige herinrichting wordt deze nieuwe en uitgestrekte cultuurruimte de thuishaven van Kanal-Centre Pompidou. Het museum voor moderne en hedendaagse kunst moet hiervan 12.000 m² beslaan, CIVA 10.000 m² en de interdisciplinaire en pedagogische openbare cultuurruimten 10.000 m².

2.2 EEN INTERNATIONALE ARCHITECTUURWEDSTRIJD

Voor de inrichting van de site is een internationale architectuurwedstrijd uitgeschreven.

In het voorjaar van 2017 zijn 92 projecten binnengekomen. In juli werden zeven finalisten weerhouden.

Elke van de zeven kandidaten wordt verzocht zijn project voor te stellen aan een internationale jury, die in maart 2018 na beraadslaging de laureaat van de wedstrijd zal aanwijzen.

De selectiejury :

Voorzitter : Roger DIENER (CH) Architect

Uitgenodigd als deskundigen :

Patrick BERGER (FR) Architect

Sofia VON ELLRICHSHAUSEN (CHL) Architect

Leden :

Serge Lasvignes, Voorzitter van het Centre Pompidou

Een architect als vertegenwoordiger van CIVA (het internationaal centrum voor stad, architectuur en landschap)

De opdrachthouder van de Brusselse Hoofdstedelijke Regering voor de verwezenlijking van de Cultuurpool

De Bouwmeester van het Brussels Hoofdstedelijk Gewest

De directie van de MSI, de Maatschappij voor Stedelijke Inrichting

De directie van BSE (Brussel Stedenbouw en Erfgoed)

De zeven voorgeselecteerde kandidaten

1) 51N4E (België) / CARUSO ST JOHN ARCHITECTS (Verenigd Koninkrijk)

2) ADVVT (België) / AGWA (België) / 6A (Verenigd Koninkrijk)

3) DILLER SCOFIDIO + RENFRO (Verenigde Staten,) / JDS ARCHITECTS (België)

4) LHOAS & LHOAS (België) / ORTNER & ORTNER (Duitsland)

5) NOA (België) / EM2N (Zwitserland) / SERGISON BATES (Verenigd Koninkrijk)

6) OFFICE (België) / CHRIST & GANTENBEIN (Zwitserland)

7) OMA de Rem Koolhaas (Nederland) / WESSEL DE JONGHE, (Nederland).

2.3 DE KALENDER

//Oktober 2015

Het Brussels Hoofdstedelijk Gewest koopt het gebouw Citroën IJzer aan

//April 2017

Er wordt een internationale architectuurwedstrijd uitgeschreven

//Januari 2018

De activiteiten van Citroën op de site verhuizen naar elders

//Maart 2018

Aanstelling van de laureaat van de internationale architectuurwedstrijd

//Mei 2018 – Juni 2019

Aanloopprogrammering van Kanal en het Centre Pompidou in de Citroëngarage aan het IJzerplein

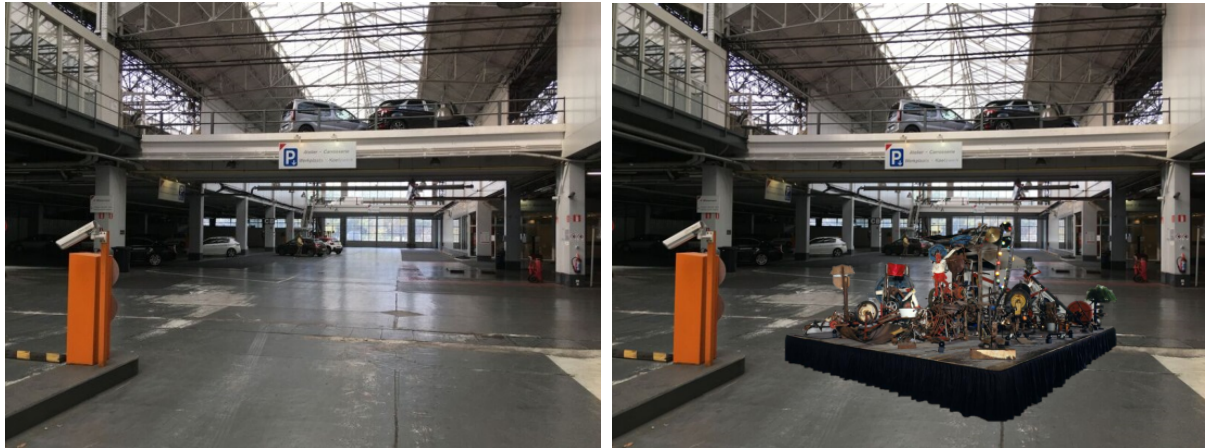
//Najaar 2019

Start van de werken

3/ AANLOOPPROGRAMMERING

KANAL-CENTRE POMPIDOU

(Mei 2018 - Juni 2019)



Een jaar lang wordt een multidisciplinaire programmering ontplooid in de ruime hallen van de voormalige Citroëngarage, zoals deze onlangs zijn vrijgemaakt en grotendeels in ruwe staat van werking zijn achtergelaten. Een groot aantal voorstellen zal in debat gaan met de identiteit van de locatie – met zijn unieke esthetische kwaliteiten die typisch zijn voor de industriële architectuur van de jaren 1930, maar ook met zijn menselijke en sociale geschiedenis, die tastbaar wordt in de werkplaatsen en kantoren. Tijdens dit aanloopjaar, dat in het teken staat van de integratie in het stedelijk weefsel en de dialoog met lokale partners, krijgt een breed publiek, geconcentreerd op één plaats de beschikking over een culturaanbod van een grote verscheidenheid dat ongezien is in Brussel.

EEN MULTIDISCIPLINAIRE PROGRAMMERING OP HET RITME VAN DE BRUSSELSE CULTUURKALENDER

De programmering is het voorwerp van debat van een Wetenschappelijk Oriënteringscomité en staat onder leiding van commissaris-generaal Bernard Blistène, directeur van het 'Musée national d'art moderne du Centre Pompidou'. Ze sluit vrijwillig aan op de hoogtepunten van de Brusselse kalender zoals het Kunstenfestivaldesarts, Design September en Performatik. Het programma moet de onmiskenbaar multidisciplinaire dimensie weerspiegelen die zowel het Brussels Hoofdstedelijk Gewest als het Centre Pompidou in zich dragen. Inhoudelijk

gaan de tentoonstellingen, rekening houdend met de conservering die deze onbewerkte locatie toelaat, voluit voor beeldhouwkunst, installaties, fotografie, film, video, design en architectuur.

Bewegende beelden krijgen specifieke aandacht binnen een programma van immersieve tentoonstellingen gespreid over de drie hoogste verdiepingen van de vroegere showroom. Eén hiervan verdiept zich in het oriëntatiebegrip – wat in een ruimte van deze omvang weerklank moet vinden.

Als deel van de dynamiek van de aanloop naar de toekomstige cultuurpool neemt CIVA met een aantal tentoonstellingen de programmering van het architecturaal aspect voor zijn rekening, onder meer rond meubilair dat bestemd is om door het publiek te worden gebruikt in de onthaalruimten van het gebouw en op ontmoetingsplaatsen en een toegepaste bouwworkshop op het gelijkvloers en op de eerste verdieping van de showroom.

Het levend showelement krijgt een vooraanstaande plaats in de globale programmering. Het scenografisch aspect draait rond *Beaubourg La Reine* van Sophie Perez en Xavier Boussiron, met in een baan daarrond een constante programmering van performances, concerten en voorstellingen. Op basis van projecten uitgewerkt in samenwerking met scheppende structuren van de Brusselse podiumkunsten komen er performances en creaties die zich beroepen op de geschiedenis en de architectuur van de garage, als ideale locatie voor de eisen die hedendaags scheppend werk stellen. Bovendien wordt het geheel begeleid door een overvloedige en verscheiden muziekprogrammering, samengesteld met grote namen uit de Brusselse muzikscene. Hiervoor zijn er contacten met de AB, de Botanique en Flagey. Tijdens deze aanloopperiode moet Kanal-Centre Pompidou een tool zijn in dienst van het scheppend werk en van de kunstenaars die hier een ruimte ter beschikking krijgen die alvast ten volle haar plaats heeft in de Brusselse grootstedelijke context.

EEN PROGRAMMERING UITGETEKEND IN FUNCTIE VAN DE CONTEXT

Als parel van de Brusselse industriële architectuur van de jaren dertig van de vorige eeuw draagt de voormalige Citroëngarage ook een stuk geschiedenis mee dat sterk getekend is door arbeid. De programmering van dit aanloopjaar is opgebouwd rond deze twee fundamentele vaststellingen.

De tentoonstellingen krijgen een plaats in elke mogelijke zone van de site, zodat de bezoeker niet enkel een cultureel parcours aflegt, maar zich tegelijk ook toegang verschaft tot het hart van dit buitengewone gebouw. De esthetische kwaliteiten van de locatie, die vooral sterk tot uiting komen op de eerste verdieping, krijgen een waardige invulling met grote stukken als *Maison tropicale* van Jean Prouvé, *PAO II* van Toyo Ito, de *Radôme* van Buckminster Fuller en *le Pavillon* van Ross Lovegrove, rechtstreeks uit de collecties van het Musée national d'art moderne-Centre Pompidou. Deze omvangrijke werken vormen de sokkel van een programmering ad hoc. Zo vormt het *Maison tropicale* de basis voor een bredere reflectie rond het koloniaal feit.

Performances en opvoeringen in situ, in samenwerking met gevestigde namen van de Brusselse podiumkunsten, meer bepaald voor dans en performance, zullen ten volle de beschikbare ruimte benutten.

De sociale geschiedenis van de garage krijgt aandacht met een aantal tentoonstellingen in de werkruimten – werkplaatsen, kantoren, keuken en vestiaires, waar de oorspronkelijke functie opnieuw tot leven zal komen. Zo krijgt vanaf mei 2018 de carrosseriewerkplaats een grote tentoonstelling over de vloer met beelden en metalen omgevingen waarin een aantal meesterwerken van de collectie van het Musée national d'art moderne een plaats krijgen, denk aan Alexander Calder, Robert Rauschenberg en Martin Kersels. In de « administratieve » zone zullen een aantal tentoonstellingen functies uit het verleden opnieuw tot leven brengen.

Veel breder komt ook de stedelijke context van de garage aan bod in een aantal artistieke voorstellen waarin gemeenschappen van overal ter wereld een plaats krijgen. Zo kan « l'Usine de films amateurs » een jaar lang een plaats krijgen op de benedenverdieping van de werkplaats. Als onwezenlijke machine van sociaal weefsel en kunstschepping voor velen kan zij de hand uitsteken naar de Brusselaars om hun eigen film te komen draaien in het poëtische universum van filmmaker Michel Gondry.

EEN PROGRAMMERING VERANKERD IN DE BRUSSELSE KUNSTSCENE

Dit hele aanloopjaar lang ontrolt zich geleidelijk een programma van bestellingen geplaatst bij een tiental kunstenaars die leven en werken in Brussel. De projecten van de kunstenaars zijn ontworpen in samenhang met de aanloopprogrammering en met de architectuur van de locatie. De projecten worden geselecteerd door een comité dat naast Bernard Blistène

bestaat uit Laurent Busine, Philippe Van Den Bossche en meerdere culturele actoren van de Belgische scene. De lijst met de projecten wordt in januari bekendgemaakt en ze worden nadien opgevolgd door de Stichting Kanal. Alle projecten moeten bij de opening aanwezig zijn. Ook gaan we van start met de samenstelling van de collectie van het toekomstig Museum voor Moderne en Hedendaagse Kunst van het Kanal-project en het Centre Pompidou.

Een heel aantal voorstellen wordt geproduceerd in samenwerking met grote namen van de Brusselse cultuurwereld zoals Kunstenfestivaldesarts, Flagey, Botanique, het Kaaitheater, la Raffinerie, de Beursschouwburg, zonder de Ancienne Belgique en nog vele anderen te vergeten. Bij deze projecten in situ zal veel aandacht gaan naar de toekomstige rol van de Cultuurpool als plek die openstaat voor de diversiteit van hedendaagse praktijken en die Brussel een internationaal platform kan bieden waaraan een Gewest dat hoofdstad is van de Europese Unie behoefte heeft.

4/ Het Centre Pompidou

Het Centre Pompidou is een Franse openbare instelling die deel is van het Ministerie van Cultuur en Communicatie. Het is gevestigd in een emblematische architectuur van de hand van Renzo Piano en Richard Rogers, dat in 1977 is ingehuldigd. Het Centre Pompidou verenigt op één plaats een van de voornaamste musea ter wereld, met de eerste collectie van moderne en hedendaagse kunst van Europa, film- en theaterzalen, educatieve ruimten, een onderzoeksbibliotheek voor kunst uit de twintigste en eenentwintigste eeuw. Het is verbonden aan een openbare bibliotheek en aan een instituut voor muziekonderzoek (Ircam).

Met meer dan 120.000 werken is de collectie van het Centre Pompidou één van de belangrijkste referentiegehelen ter wereld voor kunst uit de twintigste en eenentwintigste eeuw. Het beschikt over historische werken en nieuwe aankopen voor beeldende kunst, grafische kunst, fotografie, nieuwe media, experimentele film, architectuur, design en industrieel ontwerp.

Als contactplatform tussen de maatschappij en de hedendaagse creatie is het Centre Pompidou een populaire plek die jaarlijks ruim 3 miljoen bezoekers verwelkomt en die zich als opdracht stelt een steeds breder publiek aan te spreken en de sleutels aan te reiken van

de recentste en meest actieve hedendaagse creatie, waarvoor het ook intensief contact zoekt met de kunstenaars.

Vandaag kan het publiek op meerdere plaatsen terecht voor een ervaring met het Centre Pompidou :

- Het Centre Pompidou van Metz sinds 2010
- Het Centre Pompidou van Malaga sinds 2015

En momenteel wordt een partnerwerking afgerond in Shanghai.